

Autoridades Municipales

Intendente de la ciudad de Rosario: Miguel Lifschitz

Secretario de Cultura y Educación: Horacio Ríos

Directora Museo Castagnino+Macro: Marcela Römer

Coordinador Area Diseño Castagnino+macro: Mauro Guzmán

Consejo de Administración Fundación La Capital

Presidente: Daniel Eduardo Vila

Vicepresidente: Orlando Vignatti

Tesorero: Sergio Cerói

Vocales: Alfredo Vila, Andrea Vila, José Luis Manzano, Francisco de Narváez, Bettina Bulgueroni y Agustín Vila.

Secretario General: Leopoldo Moreau

Director Académico: José Luis Manzano

Directora Ejecutiva: Laura Bartolacci

Directora Area Académica: Carolina Pesuto

Director Area Cultural: Fernando Farina

Consejo Honorario y Académico

Antonio Francisco Cafiero, Vicente Gastón Mutti, Julio Aurelio, Julio Donato Bárbaro, Oscar Lamberto, Sergio Berensztein, Aldo Ferrer, Marta Oyhanarte, Diego Giuliano, Dario G. Barrera, Roberto Cachanosky, Enrique Zuleta Puceiro, Alicia Inés Castagna, Gerardo Ramón Strada Saenz, Javier Etcheverry Boneo, Rodolfo Díaz, Iván Cullen, Roberto Igarza y José María Ghio.

JURADOS

SELECCION Y PREMIACION



Dolores Navarro Ocampo

Mauro Guzmán

Arturo Grimaldi

Fernando Farina

Anabella Rondina

Raquel Ariza

Wustavo Quiroga

Marcela Romer

Gerardo Glusman



DESDE EL DISEÑO

La décima edición del Salón del Diario La Capital es un buen motivo para hacer un balance de tantos años de trabajo ininterrumpido.

El Salón nació en un momento muy complicado para el país, cuando la desorientación se había apoderado de los argentinos. Y fue la confianza en nuestra propia fuerza la que nos llevó a redoblar esfuerzos para salir de una de las crisis más importantes de la historia.

Eso se logró a partir de sumar muchas voluntades, de ser imaginativos, de innovar y de comprometernos cada vez más.

El Salón trabajó integrando, sumando, promoviendo la creación y difundiendo el trabajo de artistas y diseñadores, muchos de ellos con escasa trayectoria, pero que tuvieron un lugar de encuentro, de diálogo productivo.

Cada año, la convocatoria se ha repensado, tratando de ampliarse, de darle nuevos enfoques por los cambios permanentes de una disciplina que se renueva continuamente. Por eso resulta satisfactorio ver que se multiplican las propuestas recibidas de todo el país, y que se mantiene el excelente nivel de los proyectos.

A diez años de la creación del Salón, desde la Fundación La Capital reconocemos la imaginación, la inventiva, el trabajo y el compromiso de los creadores, que han respondido a esta convocatoria y nos permiten reafirmar que se trata de uno de los encuentros de diseño más importantes de Argentina.

Dr. Daniel Eduardo Vila
Presidente
Fundación La Capital



El diseño es un arte que atraviesa intensamente toda nuestra vida. En el diálogo constante que arte y diseño poseen las diferencias no hacen más que sumar hacia un conglomerado sustentable donde ambos construyen cimientos de un presente productivo.

Este año el Museo Castagnino+macro, como siempre junto a la Fundación del Diario La Capital, se complacen en presentar las opciones que han sido seleccionadas por el prestigioso jurado para dar una mirada abarcativa de las mejores ideas en proyectos nacionales de diseño.

La joyería contemporánea, el mobiliario novedoso, el diseño español – como invitado- , conjuntamente con los proyectos pensados y pergeñados desde el Museo y la provincia de Santa Fe para incentivar la producción industrial local, dan cuenta de manera concentrada, qué es lo que en Rosario pensamos, y elegimos, sobre las ideas del diseño.

Un buen diseño es el que puede sintetizar una función específica de utilidad en relación con el arte; un buen diseño experimental juega con las opciones técnicas del mismo para dibujar horizontes de expectativa consiente. Ambos son bases específicas de nuestros intereses y con ellos construimos el entramado que sostiene las acciones que realizamos anualmente.

Nosotros, junto con la Fundación del Diario la Capital, lo que hacemos es pensar qué significa el diseño en nuestras vidas en relación al arte y proyectarlo al mundo social en su máxima expresión. Así talleres vividos en “El Obrador”, acciones perfiladas por los mejores pensadores en el rubro en distintas zonas de la ciudad, o desfiles que incluyen al arte fuera del ámbito museal son algunas de las metas que nos proponemos para reflexionarnos en relación al bien común.

Después de muchos años de venir construyendo políticas referidas al diseño y al arte, sentimos que cada vez más lo que exponemos es, sin lugar a dudas, un cuerpo de alta calidad en relación a lo que se produce en nuestro país. Y en lo que se refiere a las creaciones internacionales sabemos que Rosario, proyectada en Argentina, es un polo de gran competencia nacional.

Marcela Römer

Directora Castagnino+macro

GANADORES

IX SALON DIARIO LA CAPITAL





PRIMER PREMIO ADQUISICION SALON DIARIO LA CAPITAL
LEONARDO BATISTELLI
SALVAVIDAS | RESCATE DE VAJILLA DEFORME



PREMIO CATEGORIA ACCESORIOS Y JOYERIA CONTEMPORANEA
LEANDRO LAURENCENA | MAXIMILIANO CIFUNI
MALETIN H



PREMIO CATEGORIA ESCRITORIO

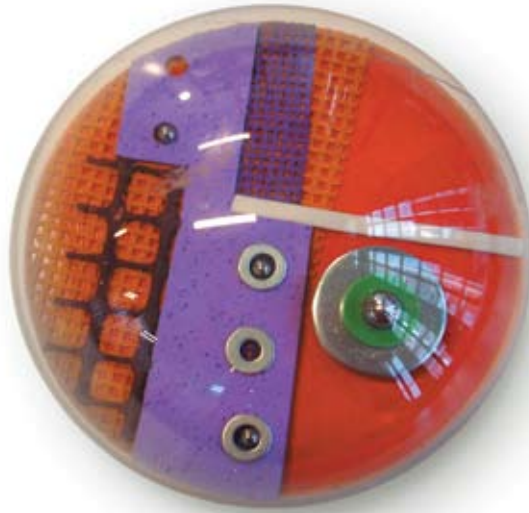
MARCELO CIOFFI | ANDRES SOCOLOVSKY | SERGIO ISRAELSON (ESTUDIO NUCLEO)
ROMEO | LINEA DE FLOREROS



PREMIO CATEGORIA LUDICO INFANTIL
MARIA GABRIELA DIFRANCO (ATENTTI' L CANNE)
SIYO FUERA YO | MUÑECO



PREMIO CATEGORIA EXPERIMENTAL
VALERIA GALLISO | FERNANDO AITA
FLASHERA | CAMARA



MENCIONES ESPECIALES

NICOLAS JARA | LAMPARA VOLTA

SANY PEREYRA IRAOLA | POP JUEGOS DE EMBOCAR

ACCESORIOS Y JOYERIA
CONTEMPORANEA





MARINA MOLINELLI WELLS

MMW. PURA VIDA. Anillos

Materiales: plata 925 y plata 1000, oxidación y pan de oro.

Medidas: 2,5 x 3 cm.

PURA VIDA. Trabajo con el metal en estado puro, casi como una semilla, de donde pueden brotar diversas formas.

Esta serie de piezas indaga la relación entre la materia prima pura y el metal procesado en forma industrial.

Lo natural y lo artificial; lo puro y lo procesado; lo continuo y lo abrupto; el equilibrio y la atracción.

Pura vida habla de ciclos continuos de transformación. Exploro esta dicotomía, buscando armonía y equilibrio, buceando en mi propia dicotomía como joyera y diseñadora industrial.



MARINA CALLIS

CALLIS. VIUDA NEGRA. Collar

Materiales: bies de algodón, raso, encaje y papel.
Medidas: 30 x 25 cm.

VIUDA NEGRA. El collar Viuda Negra es una pieza única de la línea Luto, realizado durante el año 2011, año de duelo. Elegí el color negro para remarcar los volúmenes y las texturas de los distintos tejidos, concentrando fuerza en lo formal.

Cada forma se presenta como un descubrimiento a través del contacto con la materia. Las joyas surgen del diálogo con el material, percibiendo lo que las texturas y el color tienen para decir por sí mismos.

Las partes se van tramando y ensamblando a partir de la intuición. El resultado final son paisajes: espacios mínimos donde se combinan estructuras geométricas y repetitivas con formas orgánicas que arman un recorrido.

Esta pieza es un trabajo de composición que nuclea muchos de los tejidos que fui tramando en los últimos años, es un recorrido por mi historia.



MARINA CALLIS
CALLIS. HALO. Collar

Materiales: organza laqueada.
Medidas: 23 x 19 cm.

HALO. En este collar trabajo con la superposición de colores valiéndome de la transparencia de la organza. Es una línea muy liviana y etérea donde los pétalos se van vinculando con alambre de cobre y a través de la torsión, van armando grupos y racimos. La estructura está hecha con cientos de pétalos de distintos colores y tamaños.



MARINA MASSONE

MAR-ARENA. Collar

Materiales: resina y bronce bañado en plata sulfurada

Medidas: 20 x 20 x 3 cm.

COLECCIÓN MAR. Esta colección está realizada manualmente en resina. Los materiales son explorados para descubrir sus posibilidades técnicas y formales, en la búsqueda por extraer toda la energía y cualidad expresiva de los mismos. Soluciones creativas, pero a la vez, recursos simples que le agregan valor a la pieza por la forma en que el material fue utilizado.

El fin último es generar una joya como objeto de arte y de diseño, donde se ve reflejada en la pieza la búsqueda tanto del autor, como de aquel que se identificará con la obra y que decide usarla como parte de su cuerpo, como una forma más de comunicación.

Colección realizada en resina trabajada en forma manual para generar esta textura mate y arenosa. Volúmenes rodeados de una lámina calada.



MARINA MASSONE

PANAL CINTA. Collar

Materiales: bronce bañado en plata sulfurada.

Medidas: 45 x15 cm.

PANAL CINTA. Colección realizada en una lámina de chapa muy fina plegada en forma manual, para generar una superficie con luces, movimiento y volumen.

El baño de bronce sulfurado le otorga a la pieza mayor textura y contrastes de brillos.



MARINA MASSONE

PANAL. Collar

Materiales: lámina plegada de bronce sulfurada.

Medidas: 37 x 25 x 2 cm.

PANAL. Collar realizado con finas láminas de chapa de bronce sulfurada, trabajadas en diferentes sentidos para aprovechar las posibilidades del plegado del material generando superficies circulares y cintas. Con una terminación sulfurada se destacan algunos brillos para dar una textura más dramática a la pieza y aprovechar el propio envejecimiento del material.

Diseño donde los materiales son explorados para descubrir sus posibilidades técnicas y formales, buscando extraer toda la energía y cualidad expresiva del material.

El fin es generar una joya como objeto de arte y de diseño que sea usada como una forma más de comunicación.



GABRIELA MIGUEL

OPACOS. Pulsera y collar

Materiales: redes de poliéster y fundición de bronce.

Medidas. Pulsera: 7 x 5 cm. Collar: 18 x 6 x 0,2 cm.

OPACOS. Proyecto basado en materiales sustentables, entendiendo la sustentabilidad como una nueva forma de interpretar el material.

El uso de redes de poliéster (usadas en esponjas de baño, bolsas de naranjas, ajos, etc.) me permite desarrollar el concepto de lo transparente, lo traslúcido y lo opaco. Y ese sentir -que al ver y escuchar-interceptado por algún objeto, se convierte en adivinar e interpretar.

En Opacos se funden las redes y se superponen por calor, creando una trama compacta, con la construcción y posterior fundición de un botón en bronce, se desarrolla el cierre en las pulseras y la articulación en el collar permitiendo la libertad en el armado.



CECILIA RICHARD

CECILIA RICHARD JOYERIA CONTEMPORANEA. CACTACEAS. Anillos

Materiales: plata, tanza elastizada y terracota.

Medidas: dimensiones variables: 5 x 3 x 2, 50 cm.

CACTÁCEAS. Camino las sierras cordobesas y encuentro cactus por doquier. Aquí los cactus crecen espontáneamente integrados al ciclo natural, son flora autóctona. Algunas de ellas se denominan opuntias. Las cactáceas o cactus, vegetación resultante de sucesivas mutaciones para sobrevivir a la falta de agua en regiones áridas, son originarias del continente americano, así como las opuntias lo son más específicamente del territorio mexicano.

Milenios de movimientos migratorios naturales en el continente, entre aves, insectos y viento, han hecho de estas cactáceas una especie autóctona en la región donde crecí y vivo en Argentina. Cactácea remite a esos procesos naturales, milenarios y muchas veces imperceptibles de construcción de identidades y movimientos en nuestro continente americano.



MERCEDES CASTRO CORBAT

MERCEDES CASTRO CORBAT. RECORDANDO LOS VIAJES DE MARÍA IRENE. Collar

Materiales: diapositivas, hilos de acero, precintos y mostacillas.

Medidas: 50 cm. de diámetro.

RECORDANDO LOS VIAJES DE MARÍA IRENE. El collar está compuesto por diapositivas que evocan los viajes hechos por la familia de María Irene y a su vez, la costumbre que existía de juntarse a mirar las fotos, recordando esos momentos.

Una vez digitalizadas, las diapositivas pasan a ser obsoletas y la costumbre de juntarse a verlas es innecesaria.



PABLO DI MUZIO - LUCILA FLOMBAUM - NATALIA DI MUZIO

PLANAR. PANTUFLAS P. Pantuflas

Materiales: fieltro de lana ovina industrial estampado con tintas al agua y jersey de algodón.
Medidas: 13,5 x 30 x 1cm.

PANTUFLAS P. Realizadas en fieltro de lana con interior de jersey de algodón, brindan a los pies un calzado para estar en el hogar, que nos hace sentir descalzos. Funcionan como una segunda piel, dando al usuario el bienestar de caminar descalzo pero abrigado y protegido.

La síntesis de su forma y su carácter plano, permiten que el pie termine de conformar al producto, como si fuese una matriz que le da volumen. Se produce sólo en dos tamaños que cubren la curva de talles del 36 al 43. Esto simplifica productivamente al diseño y puede darse debido al estudio de la forma y la gran adaptabilidad del material. El fieltro un material local, orgánico y biodegradable que a su vez es un excelente aislante térmico.



TAMARA LIENBERG

TAMARA LIENBERG. PROYECTO BAMBOO. Broches y collar

Materiales: bambú oscurecido, bambú natural, plata 925 y baños en oro.

Medidas. Broche oscuro: 6,5 x 6,5 x 1 cm. Broche de plata: 6,5 x 6,5 x 1 cm. Collar: 40 x 28 x 4 cm.

PROYECTO BAMBOO. Siempre me interesó diseñar con materiales nuevos y tratar de aprovechar al máximo sus características formales como así también resaltar sus propiedades.

El bambú resultó ser un material interesante para trabajar y partí del análisis de sus cualidades para diseñar las piezas que componen hasta el día de hoy el proyecto.



Las joyas prototipeadas son un collar y dos broches, pero en realidad hay más diseños en desarrollo. Al ser una colección de diseño sustentable, en todas las piezas trabajé sin ningún tipo de pegamento, están solo ensambladas entre sí y son los aros de metal los que ajustan dichos eslabones. La colección esta diseñada para poder ser reciclada en el futuro, pudiendo desarmar las piezas y obtener nuevamente el bambú y el metal por separado. Los metales elegidos para acompañar el bambú son plata 925 y plata 925 bañada en oro. El bambú utilizado fue obtenido de la producción local del delta del Tigre, provincia de Buenos Aires.

EXPERIMENTAL

20





MAURO AREVALO - LISANDRO AREVALO

ABRA. KOMODO. Sillón

Materiales: hierro, plástico, tierra y planta.

Medidas: 110 x 130 x 200 cm.

KOMODO. Dragón de Cómodo. Vive en Indonesia desde la prehistoria, mide hasta cuatro metros, habita en madrigueras donde se protege del calor del mediodía y del frío de la noche; y puede comer con violencia y ferocidad a un ser humano.

Monstruo de Komodo. "Los animales son siempre observados, el hecho de que ellos también pueden observarnos a perdido todo su significado. Cuanto más sabemos sobre ellos, más se alejan de nosotros. La vida de un animal silvestre se convierte en un ideal, un ideal internalizado en forma del sentimiento que envuelve un deseo reprimido. La imagen del animal silvestre y salvaje se convierte en el punto de partida de una ensoñación..."

Descanso del dragón. Descansar sobre el dragón que su ferocidad late. El doble descanso.



MARIA EMILIA ALVAREZ

TROCAR. HUERTO BOTELLA. Maceteros colgantes

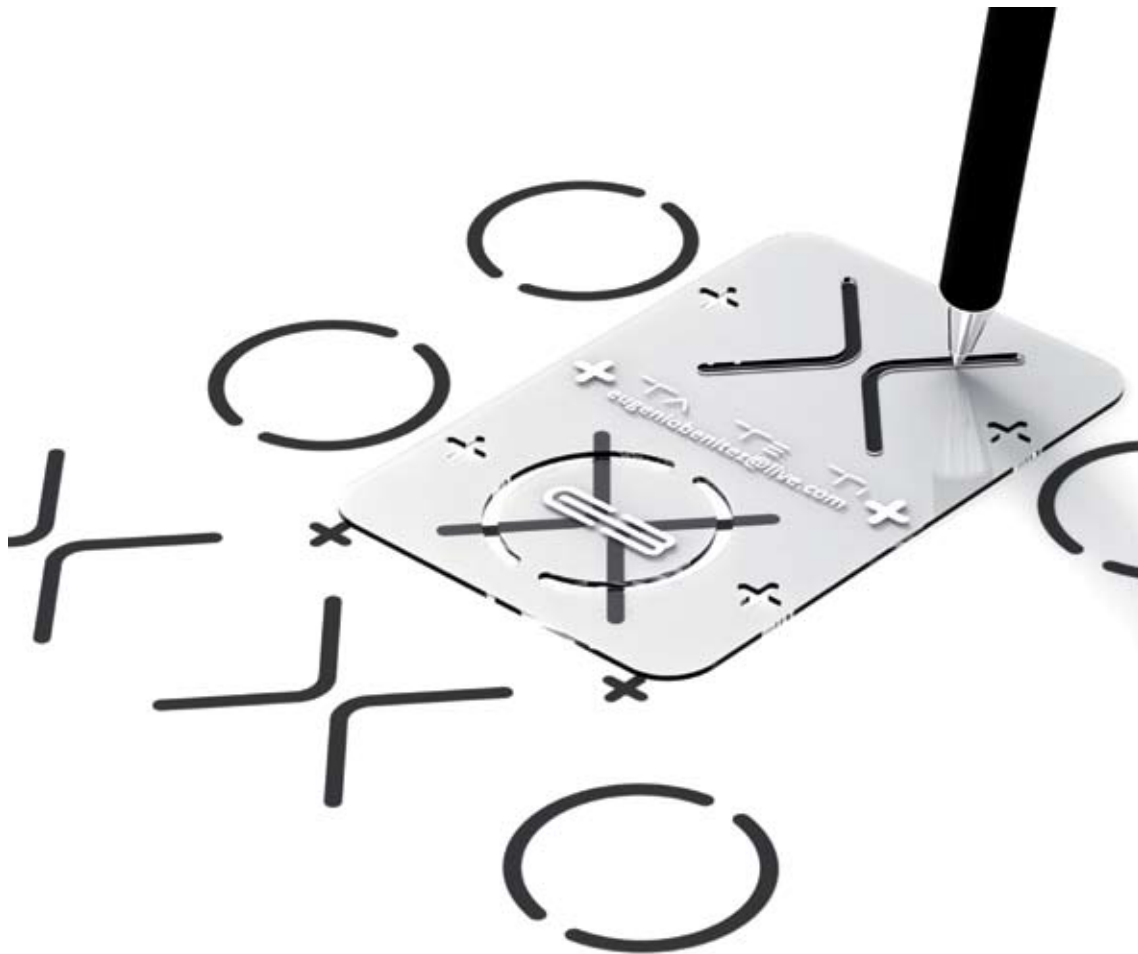
Materiales: plástico pet, silicona y junta plástica.

Medidas: 11 x 17 cm.

HUERTO BOTELLA. Su finalidad es generar un huerto urbano vertical para interiores, que permita al usuario disfrutar de un contacto directo en la observación, cuidado y uso de las plantas aromáticas.

El primer desafío a resolver en relación a su diseño, fue generar contenedores independientes entre sí, transportables, capaces de contener tierra y raíces de la planta, fuera del contacto con el agua sobrante luego de su regado. El segundo desafío fue como disponer estos contenedores en el espacio, teniendo como limitante la reducción del mismo. Durante el proceso de diseño y realización descubrí que por su materialidad, dimensión y tapa a rosca, una botella plástica podía ofrecer una solución a las problemáticas planteadas anteriormente. Por lo tanto, la selección de la botella de plástico para este objeto contenedor responde a su justa adecuación a las necesidades presentadas. Huerto Botella adopta entonces carácter de idea, concepto y producto en sí mismo, entrelazando función, creatividad y estilo de vida contemporáneo.





EUGENIO BENITEZ

EB.TATETI. Juego de mesa

Materiales: acrílico.

Medidas: 7 x 4 x 0,2 cm.

TATETI. Para el diseño de este tatetí se pensó en generar un producto práctico, simple y pequeño, que se aleje de la imagen convencional que se tiene sobre este juego. Se desarrolló una sola pieza que, con la utilización de una lapicera, lápiz o marcador -entre otros- permita crear el tablero de juego y jugar al tatetí.

Se creo una pieza de acrílico con diferentes caladuras la cual remite al uso de una plantilla de dibujo técnico o a una plantilla de esténcil.

Las caladuras mas pequeñas se utilizan para crear el tablero sobre un papel, mientras que las caladuras mas grandes, la X y la O, son las utilizadas para desarrollar el juego. Las marcas en blanco facilitan la orientación de la plantilla durante el juego para poder marcar las X y las O.

Plantilla para Tatetí. Se busco generar un producto similar a una plantilla de dibujo técnico, un esténcil.



SEBASTIAN AULICIO

ES DISEÑO. GOCHU. Alcantía

Materiales: cerámica esmaltada.

Medidas: 16 x 12 x 12 cm.

GOCHU. Se trabajó en su concepto teniendo en cuenta la metáfora del tradicional chancho alcantía. El planteo es que, si se alimenta el chancho para engordarlo, quitarle la vida y luego alimentarse, el llenarlo de monedas por la boca sería más conveniente.

Para lograr esta acción se buscó la posición más adecuada para poder acceder a su boca. Así se llegó a la conclusión de que la posición de acostado con sus patas hacia arriba sería la más correcta y simpática, generando el impacto que se buscaba en un producto tan simple, convencional e impuesto como una simple alcantía.





MARIA GABRIELA DI FRANCO

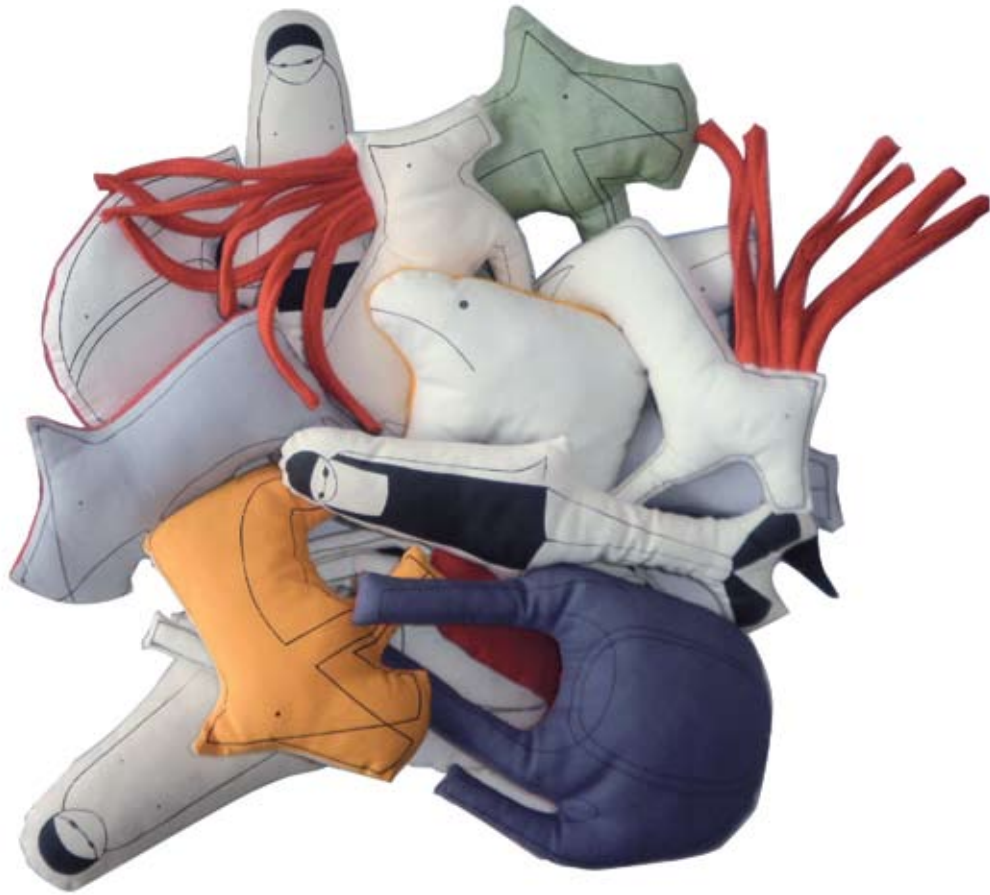
ATTENTI' L CANE. CARRITOS. Perro rodante y gallina

Materiales: géneros varios, cordones, bieses, madera, ruedas de goma y materiales de relleno (watta, vellón).

Medidas. Perro rodante: 70 x 80 x 50 cm. Gallina: 60 x 40 x 25 cm.

CARRITOS. El carro es de madera y en los extremos de sus patas posee ruedas de goma que giran permitiendo su movilidad en cualquier sentido. La funda de este vehículo es el perro confeccionado con diferentes telas para generar variados planos de color y texturas, además de cordones y bieses.

El carrito de ATTENTI' L CANE está pensado para que los niños puedan subirse y deslizarse en ellos. Sus ruedas pueden soportar más de sesenta kilogramos cada una, lo que asegura un movimiento constante y seguro. Al estar formado por un banco de madera con ruedas puede utilizarse como mueblecito y si la tela que lo cubre se ensucia puede lavarse. En un carro ATTENTI' L CANE usted encontrará salud, alegría y belleza.



MARIA SOLEDAD ALONSO

QUE_COSO. MUÑECOS ILUSTRADOS. Muñecos

Materiales: tela de algodón, hilo, estampados en serigrafía con tinta al agua y relleno de miraguano.
Medidas: variables.

MUÑECOS ILUSTRADOS. QUE_COSO, es un proyecto personal basado en la creación de muñecos ilustrados realizados con materiales genuinos: telas de algodón e impresos en serigrafía con tintas al agua y terminaciones a mano.

Diseñé los muñecos basándome en ciertos fundamentos y elementos del diseño gráfico, creando imágenes limpias donde se respetan los espacios entre los elementos, intentando producir un objeto bien depurado.

Los muñecos están dibujados con línea, y dando la información mínima necesaria para lograr definir el personaje final. La ilustración, más la forma tridimensional construyen la imagen final del muñeco.



JUAN ARIÑO - ANDRES CARPINELLI

GRANDELIN JUGUETES. THE GRANDELINS. Juguetes musicales

Materiales: madera de guatambú y pinturas al agua.

Medidas. Pianito tecladista con banquito musical: 30 x 30 x 20 cm. Pianito tecladista: 50 x 60 x 60 cm. Micrófono de pie: 75 x 100 x 100 cm. La sonora colorada: 35 x 35 x 35 cm. Centro de percusión bombón: 40 x 50 x 25 cm. La guitarra de Lolo: 20 x 40 x 50 x 5 cm.

THE GRANDELINS. Esta línea de juguetes musicales busca de una manera simple e intuitiva que los niños comiencen a expresarse a través del lenguaje musical permitiéndoles conseguir autonomía en sus tareas habituales, ampliando su relación con el entorno y con ellos mismos.

Una propuesta a la imaginación: convertirse en pequeños músicos a través de estos instrumentos.

Buscamos que los sonidos sean producto de utilizar su cuerpo y su voz como medio expresivo, y así cada cantante, pianista, guitarrista o baterista -aprovechando los recursos sonoros y musicales de ésta línea de instrumentos simples- sean capaces de producir un repertorio de ritmos y sonidos alegres.

Una línea que apunta a que el niño disfrute, explore, elabore y se exprese a medida que juega.



FLAVIO SIGANDA

ANIMADEROS. Mascotas móviles

Materiales: madera de eucaliptos de reforestación, clavos de hierro e imán.

Medidas: 10 x 15 cm.

ANIMADEROS. Es un sistema de pequeñas mascotas. Fito y Lola, perro y gato respectivamente, son los primeros integrantes de una familia con proyección.

Su representación es el resultado de una búsqueda formal que tuvo como premisa un alto nivel de síntesis (de elementos, recursos y operaciones morfológicas) y al mismo tiempo, una gran riqueza expresiva.

La articulación entre la cabeza y el cuerpo (mediante un imán y varios remaches) permite una gran cantidad de movimientos y posiciones que, junto con los de la cola, invitan a interactuar lúdicamente con el objeto.

Cada mascota está realizada a partir de materiales nobles, transformados y ensamblados manualmente, poniendo especial cuidado en las terminaciones. El uso racional de estos materiales, así como el origen de los mismos, se enmarcan dentro de las prácticas del diseño sustentable.



ANTONELA DADA - BRUNO SALA

POMADA. LINEA RULEROS: PEQUE + SOPETI. Mobiliario infantil

Materiales: tubos de graficas de ploteo, T-pak, cola e hidrolaca poliuretánica.

Medidas. Peque: 44 x 35 x 40 cm. Sopeti: 35 x 35 17 cm.

PEQUE + SOPETI. Mobiliario para niños de uso interior, fabricados con la reutilización de tubos de descartes de gráficas y placas constituidas por envases de tetrapack reciclados. Los productos transmiten un mensaje social, promoviendo el respeto por el medioambiente.

Los muebles para chicos, son tanto de uso hogareño como para jardines escolares.

Peque es un silloncito, y Sopeti su apoya pies, que también funciona como asiento bajito. Presentan la aplicación de un material no convencional en mobiliario, resaltando su resistencia y durabilidad.

La reutilización y refuncionalización de descartes no sólo es un medio inteligente de aprovechamiento de la materia prima, sino que es en sí mismo un mensaje. En la reinserción se encuentra presente el concepto cíclico de la sustentabilidad, una tendencia que apunta a un horizonte donde el hombre y su entorno puedan llevar una convivencia armónica y simbiótica.

Muestran un respeto medio ambiental, tanto en su materia prima, descartes, como en sus procesos tecnológicos simples. Son productos resistentes, sólidos y durables. Tienen un sello de identidad por la situela que los envuelve. Deja ver y detectar los descartes.



LUCIANO LEVINTON

TATETI 3D. Juego de mesa

Materiales: multilaminado y textil.

Medidas: 17 x 17 x 17cm.

TATETI 3D. El proyecto propone una nueva versión del clásico ta-te-ti, pero en tres dimensiones. Pensado como regalo empresarial, para empresas que plantean una postura de cuidado del medio ambiente.

Los materiales elegidos son la madera y el fieltro: ambos recursos naturales y renovables. Sus colores y sus texturas transmiten una imagen de producto ecológico.

Todas las piezas se encuentran "envueltas" en un paño de fieltro natural, optimizando el espacio y permitiendo un fácil envío por correo. Las instrucciones de armado se encuentran impresas sobre el mismo fieltro, evitando el uso de papel.





MARIA DANIELA SCALERANDI

MDS. BANQUITO - MESA CARACOL. Banco multiuso

Materiales: MDF pintado color wengue, fieltro teñido a mano y madera de pino pintada.

Medidas: 50 x 43 cm.

BANQUITO - MESA CARACOL. El producto surge por una necesidad de espacio: un asiento que se transforma en mesa de arrime ya que el tapizado es removible.

La idea además, fue utilizar el fieltro debido a sus características orgánicas, biodegradables, hecho de lana, con una producción de baja tecnología, resistente, repelente del agua y aislante. El material se tiñe en colores vibrantes que nos remiten a los aguayos nortños.

Es un producto que se realiza artesanalmente, pero eso no quita que pueda ser fabricado industrialmente.



ROMINA LAMPERT

ERRE. TRUDE. Luminaria modular

Materiales: tela de gabardina, cierre de aluminio desmontable, cinta al bias, cable de alimentación, portalámpara, bombilla de bajo consumo y ficha enchufe.

Medidas: 75 x 25 cm.

TRUDE. Es una luminaria modular que surge como parte de un proceso de trabajo más amplio en el que se busca hallar nuevos usos para ciertos materiales de uso cotidiano como el cierre.

El desarrollo de este objeto requirió una exploración formal que se plasmó en un diseño versátil que permite arribar, a partir de un único módulo, a varias luminarias de suspensión con diferentes formas.

Cada pieza posee un cierre desmontable que permite cerrarla sobre sí misma o ensamblarla a otras piezas idénticas. La apertura del cierre puede regularse permitiendo graduar la cantidad de luz deseada. El diseño de los módulos recubre casi toda la extensión de la instalación.



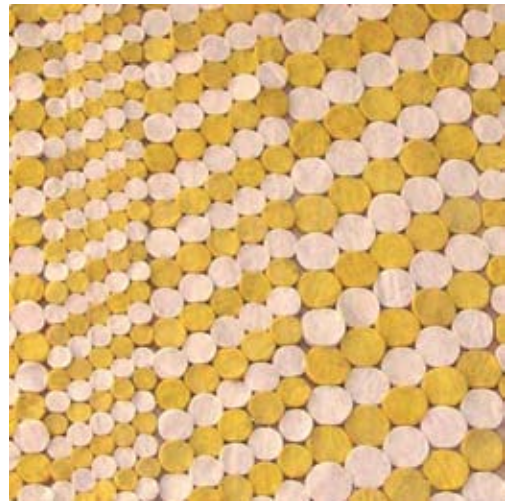
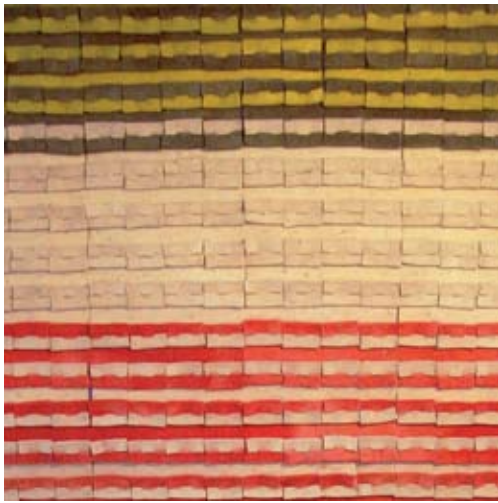
EUGENIO GOMEZ LLAMBI - IVAN LOPEZ PRYSTAJKO

GRUPO BONDI. M. ALMOHADÓN. M. BANQUITO. Mobiliario exterior

Materiales: hormigón, aluminio anodinado y PVC.

Medidas. Almohadón: 65 x 65 x 15 cm. Banquito: 54 x 44 x 36 cm.

M. ALMOHADÓN. M. BANQUITO. "Aburrido de su vida aristocrática se convirtió en piedra para poder soportar las inclemencias del tiempo, vivir afuera, dormir bajo las estrellas y estar conectado con la vida" El M. Almohadón y Banquito están diseñados para su uso en el exterior, en ámbitos privados o semipúblicos. Son fabricados mediante matrices flexibles, siendo este un sistema productivo inédito, desarrollado por Grupo Bondi. Dicho sistema productivo nos permite lograr excelentes terminaciones superficiales, formas fluidas con contrasaltadas imposibles de generar mediante los métodos tradicionales de colado. Estos objetos generan un vínculo emotivo con el usuario. Su materialidad sorprende: intenta revelar otros mundos posibles, quebrando lo automático de la vida cotidiana y promoviendo la iluminación del goce estético. En cuanto a la calidad formal, es insuperable. La terminación parece irreal.



LEANDRO EGIDO

LEANDRO EGIDO. Alfombras & tapices de fieltro

Materiales: fieltro de lana de oveja, tinturas al agua no acrílicas, algodón y resina vegetal pura.
Medidas: variables: 300 x 200 cm., 240 x 170 cm., 180 x 90 cm. y 80, 160 y 240 cm. de diámetro.

Presento cuatro familias de textiles para el hogar hechos a mano, nacidas de cuatro modos diferentes de trabajar el fieltro: perforo, coso, recorto y pego.

Me interesa el diseño –emancipado del diseño (dibujo) – que emplea las manos y el trabajo directo con la materia, para buscar y definir nuevas producciones. El diseño de estas cuatro técnicas surge del encuentro con el fieltro de lana, la experimentación y el estudio de sus posibilidades en la producción de textiles para el hogar. Se agrega así, a la calidad de pieza única de los textiles, la comunicación de otros valores edificantes: el respeto por el trabajo manual y la dedicación manifiestas en los objetos, y el cuidado del planeta garantizado tanto en materiales como en procesos limpios.

Otro aspecto que se prioriza es el de lograr textiles versátiles, capaces de cambiar de uso, renovando los espacios donde vivimos: visten pisos, enfundan muebles, tapizan paredes, colgados subdividen espacios, respaldan camas o tamizan la entrada de la luz del sol por las ventanas.



ALEJANDRO SARMIENTO

((((((((as))))))). EDISON DE LA SIERRA. Fornitura elástica

Materiales: estructura estándar, elásticos estándar y regatones estándar.

Medidas: prisma de 66 x 44 x 27 cm. Largo de patas 20 cm.

EDISON DE LA SIERRA. Este armario tiene su origen en un mueble tradicional de las sierras de Medellín, Colombia; donde es muy común un armario realizado con una estructura metálica soldada y forrada con coloridas cintas plásticas típicas de las sillas playeras. La concepción tradicional cuenta con 2 puertas como cualquier armario y forma prismática de gran tamaño.

Edison de la Sierra, es un armario elástico, compuesto por una estructura metálica estándar (sistema de nudos y cilindros de armarios para exhibición), forrada con elásticos de distintos anchos. Perimetralmente los elásticos están alineados para permitir el acceso a su interior dando lugar al guardado, eliminando las puertas y proponiendo otro modo de uso. La ubicación de las patas del mueble permite tres armarios diferentes. El sistema constructivo da lugar a diseños con medidas diferentes y grandes tamaños.

Este armario es muestra del sistema constructivo que posibilita infinitos diseños. Su terminación elástica permite el guardado de objetos mayores a su tamaño, como así también esconder todas aquellas cosas que queremos tener al alcance y no queremos que se vean.



BRUNO BECHIS - EUGENIA GARZON

PRÊT A PORTER. Bolsas ecológicas

Materiales: friselina de 100g. y tinta al agua.

Medidas: 40 x 50 cm.

PRÊT À PORTER. Las bolsas de la colección están realizadas en friselina, que es una malla o estructura formada por fibras unidas por medios mecánicos, térmicos o químicos. La misma viene en diferentes gramajes que determinan su resistencia y rigidez y en este caso elegimos una friselina de 100g que tiene una excelente resistencia y permite mantener la forma original del producto a lo largo del tiempo.

Estas propiedades pueden combinarse para lograr un producto para uso especial, con un buen balance entre tiempo de vida y costo. Es un material biodegradable y reutilizable, por lo tanto una bolsa de friselina reemplaza cientos de bolsas de polietileno y de papel.

La tinta al agua utilizada es ecológica ya que no contiene ningún componente químico que sea tóxico, favorece a la durabilidad y permanencia de la estampa.

MUESTRAS ACCESORIAS

BIENAL DE DISEÑO IBEROAMERICANA



LA II BIENAL IBEROAMERICANA DE DISEÑO EN ROSARIO

En el marco del Salón Diario La Capital, este año se presenta una selección de trabajos de la II Bienal Iberoamericana de Diseño, que lanza una pregunta acerca de cómo diseñar en tiempos de crisis.

Pese a celebrarse en unas condiciones económicas adversas, este encuentro se realizó en Madrid reuniendo a una treintena de actividades, encuentros, presentaciones, mesas redondas, talleres y otras exposiciones.

La muestra central de la BID expuso, concentradas, las mejores expresiones del diseño reciente de los veintidós países de Latinoamérica, Portugal y España. Fue formada por más de 400 trabajos de diseñadores de todas las áreas del Diseño: Gráfico, Textil y Moda, Digital y Diseño de Producto, Arquitectura e Interiorismo.

A Rosario, llega una selección de las más significativas propuestas, y diseños de los argentinos que participaron del encuentro. En este marco, se siguió el planteo de los dos criterios utilizados para la selección de trabajos: las denominaciones “Diseño para

todos” y “Diseño para el desarrollo” señalan, respectivamente, proyectos que hacen más fácil la vida a personas con independencia de sus condiciones de edad, género y capacidades o que proponen ideas especialmente activadoras de los sectores económicos en sus respectivas regiones.

Como dice la Declaración de Madrid, que sirvió en 2007 de texto fundacional de la Bienal Iberoamericana de Diseño, ésta es mucho más que una exposición de trabajos. Es un evento que aborda el territorio del diseño de manera transversal: desde la educación y la cultura hasta la economía, que acerca las sociedades y las personas y es la expresión de una región que empieza a tener voz propia en un panorama global dominado por la estridencia y el ruido y necesitado de palabras articuladas. La BID10, según indica el presidente de la Asociación Diseñadores de Madrid, Manuel Estrada, es el paso de una idea a una certeza. El Diseño Iberoamericano existe y se está convirtiendo, además, en una pujante realidad.

Cubetería Quirófano
Noslen Hernández Pérez
Cuba



Juego Paja Toquilla
Christian Quintero
Ecuador



Familia de
contenedores
**Jesús Miguel
Frías Báez**
Cuba

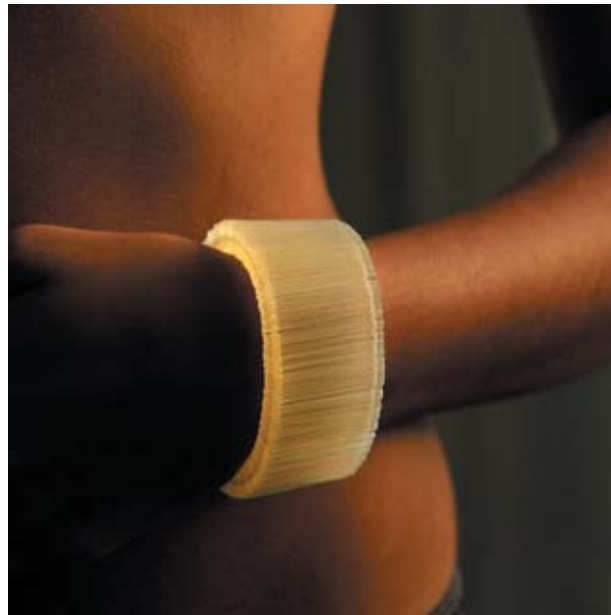


Kekóldi
Dose Pablo Alvarado
Costa Rica

Joyas inspirado
en la Challa
Rafaela Pitti
Claudio hinojosa
Bolivia



Bracelete Indio Urbano
Mana Bernardes
Brasil



PROYECTO EL OBRADOR



TALLERES DE TRANSFERENCIA DE DISEÑO

CENTRO CULTURAL EL OBRADOR

La Fundación La Capital y el Museo Castagnino+macro abordamos este año nuevamente la experiencia de realizar una transferencia de diseño en el Centro Cultural El Obrador, un espacio ubicado en la zona oeste de Rosario donde se realizan talleres en alianza con otras instituciones: grupos vecinales, la biblioteca de la comunidad Toba, huerteros, artesanos, entidades de los pueblos originarios, microemprendedores, etc.

El Obrador funciona en una de las tantas zonas que padecen problemas sociales y carencias económicas por lo que, a través de los talleres, se capacitan y se otorgan herramientas a los vecinos para que, en conjunto, puedan construir bienes culturales, tangibles y no tangibles, para la circulación y el intercambio. Marina Gryciuk y Silvina Quarchioni, diseñadoras y artistas, fueron las encargadas en esta ocasión de transferir sus conocimientos mediante talleres de diseño de patchworks y con papel reciclado, que se exponen en esta edición del Salón Diario La Capital. Quarchioni propuso generar, a través del encuentro de personas y saberes, la producción colectiva de objetos de carácter utilitario reutilizando papel de desecho como materia prima principal. En esta experiencia, la propuesta fue incorporar el papel encontrado en el medio urbano para resignificar su carácter de remanente, con el objeto de que sea utilizado como un material apto para producir y reproducir nuevas y antiguas técnicas propias de las comunidades que asisten al obrador; como por ejemplo el tejido y la cestería Qom.

A partir de producir cintas de papel de diferentes anchos, propuso el tejido de módulos planos y volumétricos. Con los primeros se construyeron mosaicos de papel, que pueden unirse unos a otros generando grandes tramas de dimensiones infinitas, con las que crean alfombras o tapices. Los segundos módulos volumétricos fueron contruidos inicialmente como retráctiles que a través del movimiento encuentran su forma definitiva. Con estos se crean luego grandes vasijas contenedoras.

Marina Gryciuk propuso la construcción de una serie de módulos u objetos textiles que cuando se unen con otros modifican su función, la amplían o la renuevan al formar un nuevo objeto con una nueva función y un nuevo significado. Se pueden crear de esta forma almohadones rectangulares realizados con restos de materiales recuperados como textiles plásticos, hilos, realizando técnicas de bordado, calado, cosido, tejido, estampado de sello, pintado.

Estos almohadones son confeccionados de tal manera que se pueden unir con otros, para transformarse, por ejemplo, en una colcha u otro objeto con una nueva funcionalidad. Cada uno de los participantes del taller propuso un microrrelato, algo que lo identificaba, que pudo luego dibujar, bordar, escribir. La unión de estos microrrelatos sirven para construir un nuevo relato, un relato colectivo que da cuenta de historias personales que conviven en un presente productivo en el contexto de un objeto construido colectivamente.







INTERCAMBIOS

Tardes de tibio sol en el Obrador, puntada tras puntada la trama textil se convierte en la superficie de intercambios de técnicas, historias, tejidos y miradas.

Después de un rico mate Sandra nos enseña a unir los fragmentos de viejas prendas para combinarlas en una geométrica composición de blancos, grises y negros. Nosotros le mostramos las maravillas de una maquina china que nos ayudara a armar los módulos.

Nuestras manos dialogan en el vaivén rítmico que incorpora la puntada.

La manualidades como acto ritual, el hacer sin pensar, la repetición infinita, el secreto femenino, la técnica que se traslada, como historias de abuela, como pócimas para brujerías, como secretos femeninos que hacen perdurar lo ancestral.

Alquímica fusión de mundos donde la combinación de colores, la selección de texturas, la creación de íntimos relatos van construyendo el paisaje colectivo de un nuevo imaginario.

Marina Gryciuk y Silvina Quarchioni

ARTISTAS E INDUSTRIAS



ARTISTAS E INDUSTRIAS

Artistas e Industrias es un programa de residencias que tiene como objetivo dar lugar a aquellos proyectos artísticos contemporáneos que se sitúan en un lugar de convergencia con la producción industrial; permitiendo a los artistas disponer de un espacio de negociación e intercambio con la industria y sus profesionales.

En el marco del Salón Diario La Capital se presentan una serie de obras de los artistas participantes de ediciones anteriores de este programa, en diálogo con el proyecto seleccionado este año y con la publicación "Residencia en el Mundo", como una forma de visualizar otras posibilidades de abordaje de la producción industrial.

ACERCA DEL LIBRO "RESIDENCIA EN EL MUNDO"

Este libro compila las experiencias de los artistas que participaron del Programa de Residencias para artistas en la provincia de Santa Fe, entre 2008 y 2010. Durante estos años, el programa -organizado por el

Museo Castagnino+macro y promovido por el Ministerio de Innovación y Cultura de la provincia de Santa Fe- se desarrolló en las ciudades de Melincué, San Javier y en las industrias Verbano – Faiart Argentina SA (Capitán Bermúdez) y Cristalería San Carlos (San Carlos Centro).

A partir de la propuesta y de un tiempo de crecimiento para los artistas que les diera la posibilidad de profundizar las aptitudes y actitudes y/o descubrir otras, en relación con el nuevo contexto compartido, los diferentes Programas para artistas en la provincia de Santa Fe se instauraron como un espacio de reflexión en torno a las prácticas artísticas contemporáneas.

A través de una serie de análisis e imágenes, el libro "Residencia en el Mundo" recorre lo realizado durante estos años, a modo de registro y archivo de lo ocurrido, para exponer la experiencia hasta aquí vivenciada y dejarla al alcance de quienes se sientan afines con este tipo de propuestas; con la creencia de que toda reflexión al respecto puede ser un aporte a la modalidad de residencia en general y, en particular, al desarrollo futuro de este programa.

Mónica Van Asperen
Instalación de objetos en vidrio realizados en cristalería Planas Viau.
Medidas variables. 2006



SINTOMA AZUL

Es asumir la naturaleza del color como parte de lo que impulsa el sentimiento humano. Habitar el espacio creado por un artista y sentar un precedente emocional. La luz, un campo de aguadas que atraviesa nuestros cuerpos y produce cambios.

Soma y síntoma significan cuerpo en estado de éxtasis y crisis que habla. Y se puede pensar que la práctica de mirar una imagen puede curar.

La cura tiene que ver con la afirmación de la vida como fuerza creadora, con su potencia de expansión, lo que depende de un modo estético de aprehensión del mundo. Tiene que ver con la experiencia de participar en la construcción de la existencia, lo que da sentido al hecho de vivir y promueve el sentimiento de que la vida vale la pena ser vivida (Ligya Clark).

Pienso que el observador contemplativo mirando el interior del sujeto creó grandes cambios a la percepción. El arte crea de ese espejo ese puente para mirarnos como sociedad. La transparencia habla de un cuerpo blando y de una mente que aguza la visión para modelarse.

Mis instalaciones son artefactos que oscilan entre la escultura del cuerpo efímero, la acción del traje y la luz sin dejar de ser órganos sin cuerpo, son dispositivos arquitectónicos para unirse al otro.

Mi proyecto es incursionar dentro de la Cristalería San Carlos experimentando en las formas libres y abiertas de los sopladados y girados.

A principios de siglo, el azul cobalto fue el color que más se desarrolló entre los vidrieros para crear un efecto UV en la cura de los problemas pulmonares. Mis piezas van explorar esos azules en graduación hasta que desaparezca el color.

Esta investigación se desarrollará en el Hospital Muñiz y en la vidriería San Carlos.

Mónica Van Asperen

